

1

1. Première intervention

Inonder les endroits affectés avec cette petite recette maison :

- 1 litre d'eau
- 10 millilitres de savon à vaisselle ou de borax
- quelques gousses d'ail hachées
- le jus d'un demi citron



2

2. Deuxième solution

Votre petite potion maison ne s'avère pas très efficace? Il y a simplement trop de punaises? Il va falloir s'équiper de terre diatomée, de savon insecticide ou bien de pesticides à faibles impacts tels que **EndAll** ou **Trounce**. Vous trouverez ces produits en quincaillerie ou dans un centre de jardin. Ils sont autorisés par la Ville, donc leur utilisation ne requiert pas de certificat d'autorisation. Mais attention, même si ces produits sont à base naturelle, ce sont des pesticides et ils doivent être manipulés avec soin. Suivez toujours les directives sur le contenant.

3

3. En dernier recours!

Appelez l'inspecteur en environnement de la Ville de Saint-Lazare. Il est possible que vous ayez attendu trop longtemps. N'oubliez pas que les punaises sont des habitants naturels des pelouses. En temps normal, les punaises sont contrôlées par des prédateurs et par des maladies fongiques.

Important!
De bonnes pratiques culturelles minimiseront
les infestations et maladies de tout genre.
Les pesticides sont toxiques et peuvent être nocifs.
Nous voulons réduire leur usage.

Mieux vaut prévenir que guérir!

La **Ligne verte** de la Ville de Saint-Lazare s'offre à vous.
N'hésitez pas à nous contacter au (450) 424-8000, poste 248.
<http://www.ville.saint-lazare.qc.ca/verte>

1 Les semences de gazon à base d'endophytes ne devraient pas être utilisées dans les pâturages où ruminent les chevaux et le bétail. Ces endophytes libèrent une toxine qui leurs est nuisible. Dans les pâturages, utilisez plutôt une culture de type fourragère.

1

1. First line of defence

Soak insects with a mixture of:

- 1 litre of water
- 10 millilitres of dish soap or Borax
- crushed garlic cloves
- the juice from 1/2 lemon.



2

2. Second line of defence

Your home brew isn't powerful enough? Too many chinch bugs? Then you may have to try diatomaceous earth, insecticide soap or a low impact pesticide such as **EndAll** or **Trounce**. You will find these products in a hardware store or in a garden centre. Even though they are authorised for use by the Town, less harmful than synthetic pesticides and natural-based, these products are still pesticides and should be treated with caution. Always follow directions.

3

3. Last resort!

Call the town environmental inspector, you may have waited too long. Remember, chinch bugs are regular lawn inhabitants. In normal situations, their population is regulated by predators and soil fungi.

Important!
Proper lawn maintenance will minimise
the potential for infestation.
Pesticides are toxic and may be harmful.
We want to avoid using them.

Prevention is the best protection!

The **Green Line** of Saint-Lazare is available to you should you have any questions.
Do not hesitate to call us at (450) 424-8000, extension 248.
<http://www.ville.saint-lazare.qc.ca/green>

1 Turf-type seed containing endophytes should not be used where horses and cattle graze. The endophytes in turf-type seed release toxins that can cause disease in grazing animals. Be sure to seed pastures with forage-type seed only.



Environnement
Environment

Fiche verte
Green sheet

2

Punaise velue
Chinch Bugs



Service d'urbanisme et de zonage

www.ville.saint-lazare.qc.ca

1960, chemin Sainte-Angélique, Saint-Lazare (Québec) J7T 3A3

Tél.: (450) 424-8000 • Téléc.: (450) 455-7913

Courriel : enviro@ville.saint-lazare.qc.ca

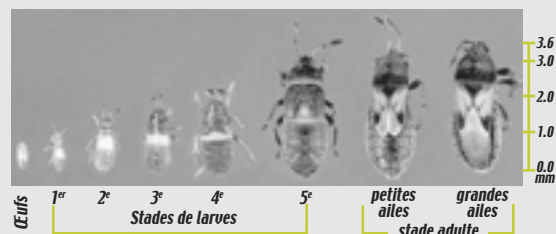
Prévenir l'infestation

La punaise velue, convive permanente de nos pelouses, savoure les brins de gazon un à un. Quelques punaises par mètre carré ne peuvent détruire une pelouse. Par contre, lorsque les conditions environnementales sont parfaites pour les punaises, ces dernières peuvent rapidement devenir très nombreuses et entraîner la mort de sections de pelouse. C'est donc en évitant que ces conditions ne surviennent que l'on pourra prévenir une infestation. Mieux vaut prévenir que guérir!

1 • Identifier la punaise velue

Lorsque vous apercevez un problème dans votre pelouse, la première étape doit toujours être l'identification de sa source. La punaise velue adulte ressemble à une petite mouche noire aux ailes blanchâtres et mesure trois millimètres. Avant de devenir adulte, la punaise doit passer par cinq stades larvaires. En début mai, les œufs éclosent et produisent de petites nymphes rouges visibles à l'œil nu. Ces nymphes grossissent, deviennent noires avec une ligne blanche pour ensuite développer des ailes.

Pour trouver des punaises dans sa pelouse il suffit d'écartier les brins de gazon et de gratter un peu le sol. Il n'est pas nécessaire de creuser car la punaise ne vit pas **dans** le sol mais **sur** le sol.



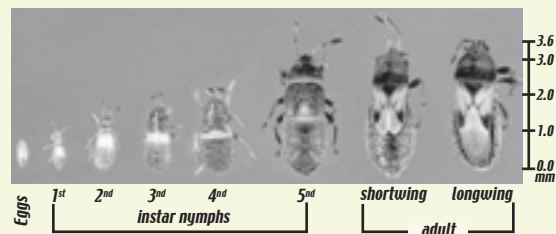
Preventing infestation

If you have a lawn, chances are you've had chinch bug before. These tiny fly-like insects live in and feed off of your lawn. A few chinch bugs per square metre is completely normal. However, given the right environmental conditions the population may get out of control and your lawn may suffer. Proper lawn maintenance will help you avoid such conditions and thus infestation. Prevention is the best protection.

1 • Recognising chinch bugs

Correctly identifying the cause of a lawn problem is the first step in an effective management plan. Chinch bugs have five developmental stages. Upon hatching, the nymphs are tiny and bright red. You can usually spot these in mid May until the beginning of July. They then develop a white band across their body and begin to grow wings. The adult chinch bug measures approximately three millimetres and has white wings that form a white X on its back.

To find chinch bugs simply part away a few grass blades, they do not bury into the ground.



2 • Éviter de créer un environnement propice à la punaise

La punaise velue adore le pâturin du Kentucky, la pelouse rasée, la sur-fertilisation azotée, le chaume, les sols pauvres, les endroits ensoleillés et les canicules. Donc, éviter d'encourager la punaise en adoptant ces bonnes pratiques culturales :

- Sursemez annuellement des variétés de gazon résistantes avec endophytes¹ – champignons toxiques pour les insectes!
- Coupez votre pelouse à une hauteur de sept à huit centimètres
- Utilisez des fertilisants naturels;
- Appliquez du compost pour améliorer la capacité de rétention d'eau du sol;
- Aérez pour encourager le développement des racines;
- Déchaumez;
- Équilibrez un sol acide avec de la chaux;
- Arrosez à fond une fois par semaine;
- Plantez des arbres pour créer de l'ombre et améliorer l'humidité du sol (les punaises n'aiment vraiment pas l'ombre);
- Inspectez votre pelouse régulièrement.

Ces directives vous aideront à créer une pelouse en santé qui pourra mieux résister aux punaises et ce, naturellement.

2 • Discourage chinch bug development to prevent infestation

Chinch bugs love Kentucky bluegrass sod, grass cut short, heavy nitrogen fertilisation, thatch, poor soil, sunny spots, hot and dry weather. Follow these **proper lawn maintenance tips** to create an unfriendly environment for chinch bug:

- Sow resistant grass varieties containing endophytes¹ – fungi toxic to insects!
- Cut grass to three inches;
- Use natural fertilisers;
- Add compost to increase your soil's capacity to retain water;
- Aerate to encourage root growth;
- Remove thatch;
- Add lime to acidic soils;
- Water deeply once a week;
- Plant trees to create shade and improve soil moisture (chinch bugs hate shade);
- And, inspect your lawn regularly;

The closer you adhere to these guidelines, the healthier your lawn will be. And, a healthy lawn can resist insect damage, naturally.

Combattre l'infestation

Il est facile de confondre les dommages que la punaise cause avec les effets de la sécheresse. Les punaises sont très actives en juillet et août, les mois les plus propices à la sécheresse. C'est pourquoi il est essentiel d'inspecter sa pelouse.

Si vous trouvez des punaises dans votre pelouse, il faudra traiter les problèmes avant que ça se transforme en infestation. Quand les « colonies » de punaises peuvent être facilement isolées, il n'est pas nécessaire de traiter la pelouse au complet.



Punaise velue adulte



Fighting infestation

It is easy to mistake chinch bug damage with the effects of drought. Chinch bugs are most active in July and August, the months where drought is most likely. A weekly inspection of your lawn will allow you to quickly identify a problem before it becomes serious and therefore treat it properly.

If you have yellow patches on your lawn and suspect chinch bug, look in the outlying areas. Remember, chinch bug feed near the soil surface so you don't need to dig. Once you find the insects, treat those spots. It is unnecessary to treat the entire lawn.



Adult chinch bug

